

# GSM MODEM

## RC 24

### USER'S MANUAL



<http://www.wisco.co.th>

Email : [info@wisco.co.th](mailto:info@wisco.co.th)



<b>1. วิธีการต่อใช้งาน</b> .....	<b>1</b>
<b>2. การติดตั้งและใช้งาน</b> .....	<b>2</b>
<b>3. การตั้งค่า Dipswitch</b> .....	<b>2</b>
<b>4. การทำงานของโปรแกรม Wisco RC24 Utility</b> .....	<b>3</b>
<b>5. การติดตั้งโปรแกรม Wisco RC24 Utility</b> .....	<b>4</b>
<b>6. การถอดโปรแกรมออกจากระบบ</b> .....	<b>5</b>
<b>7. การเชื่อมต่อระหว่างคอมพิวเตอร์กับ RC24</b> .....	<b>6</b>
<b>8. การติดตั้ง Config ให้ RC24</b> .....	<b>6</b>
8.1 การตั้งค่าการเชื่อมต่อกับ Port RS232 .....	6
8.2 การตั้งค่าการรับสายอัตโนมัติ .....	6
<b>9. การส่ง SMS</b> .....	<b>6</b>
<b>10. การอ่านข้อความ SMS</b> .....	<b>7</b>
<b>11. การวัดความแรงของสัญญาณโทรศัพท์</b> .....	<b>7</b>
<b>12. เช็คยอดเงินคงเหลือ (Money, SMS, MMS, Edge GPRS)</b> .....	<b>7</b>



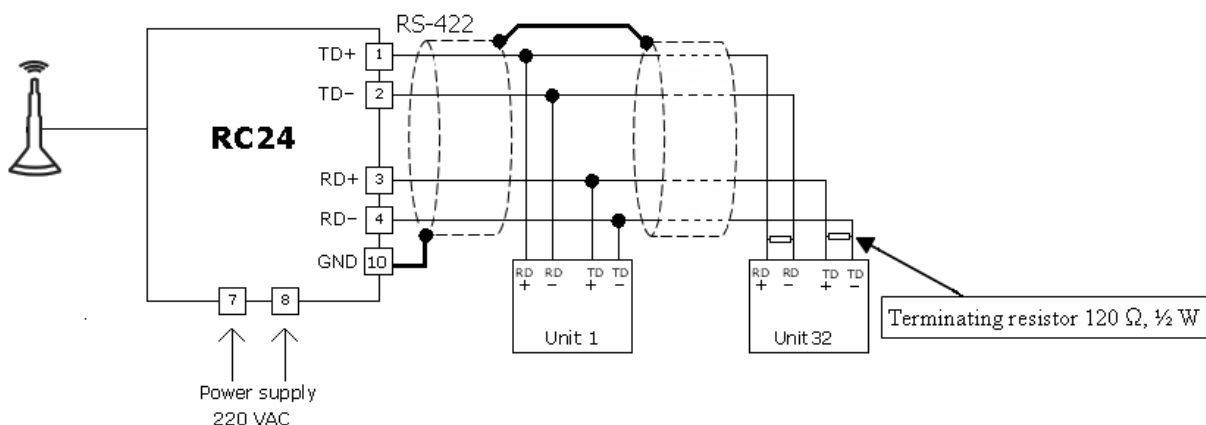
# GSM MODEM RC24



## Specifications

Interface	RS-232 through D-Type 9 pin connector
RS-485 (Isolated)	
RS-422 (Isolated)	
Power Supply	220 VAC, 110 VAC, 12 VDC, 24 VDC
Temperature Range	Operating (-)10-55 °C, Storage (-)10-70 °C
Mounting	DIN Rail
Dimension	W50 x H70 x D60 mm.

## 1. วิธีการต่อใช้งาน



## 2. การติดตั้งและใช้งาน

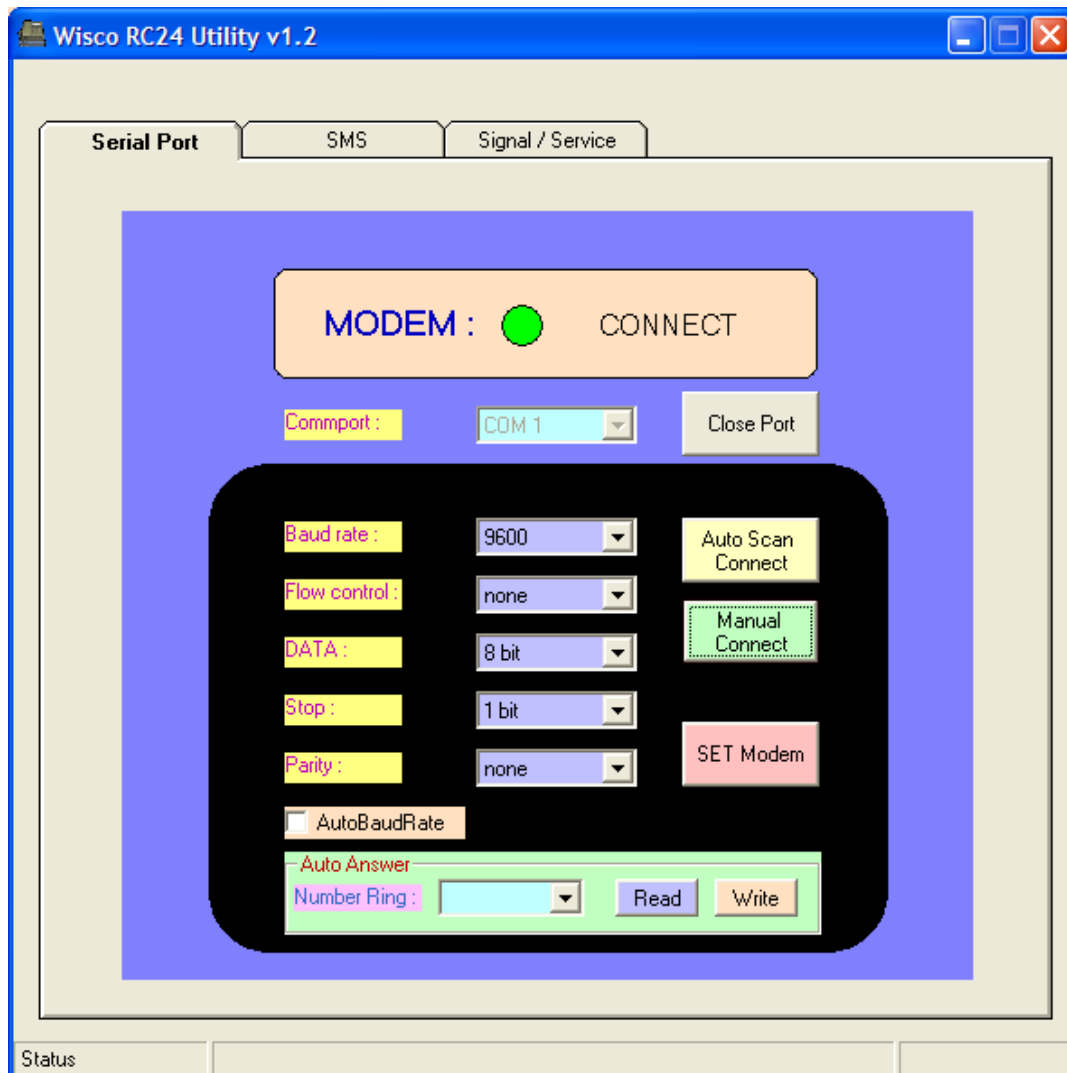
เมื่อเปิดเครื่องให้สังเกต LED Status ซึ่งจะบอกสถานะของเครื่องดังตารางด้านล่าง

LED Status	Subsequent Alarm	
OFF	Module in Download mode or Module OFF	
ON	Permanent	Module switch ON, not registered on the network
	Slow Flash LED ON for 200ms, OFF for 2s	Module switch ON, registered on the network
	Quick Flash LED ON for 200ms, OFF for 600ms	Module switch ON, registered on the network, communication in progress

## 3. การตั้งค่า Dipswitch

Dipswitch Setting	SW1	SW2	SW3	SW4
RS-485 2-Wire	ON	ON	ON	ON
RS-485 4-Wire	OFF	OFF	OFF	ON
RS-422	OFF	OFF	OFF	OFF

#### 4. การทำงานของโปรแกรม **Wisco RC24 Utility**

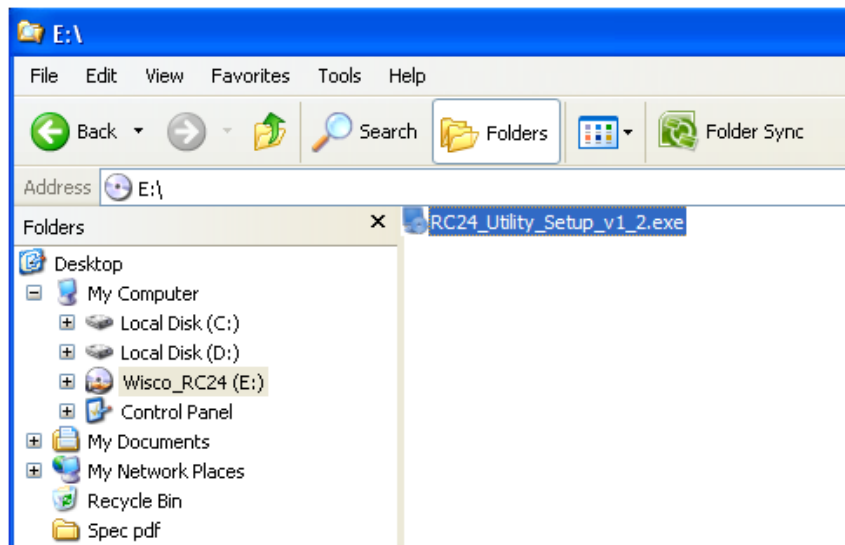


**Wisco RC24 Utility** เป็นโปรแกรมตั้งค่า Config ต่างๆ ให้กับ RC24 และยังสามารถวัดความแรงของสัญญาณโทรศัพท์, อ่านและส่งข้อความ SMS, เช็คยอดเงิน (เฉพาะเครือข่ายของ D-TAC)

## 5. การติดตั้งโปรแกรม **Wisco RC24 Utility**

ตัวติดตั้งโปรแกรม **Wisco RC24 Utility** (RC24\_Utility\_Setup\_v1\_2.exe) สามารถหาได้จาก 2 แหล่งดังนี้

- เว็บไซต์ของทางบริษัท [www.wisco.co.th/download.html](http://www.wisco.co.th/download.html)
- ใน CD Program ที่ทางบริษัทแถมไปให้
  - ใส่ Wisco CD ลงใน CD-ROM แล้ว RUN RC24\_Utility\_Setup\_v1\_2.exe



เมื่อนำหน้าต่างติดตั้งโปรแกรมแสดงขึ้นมาให้คลิกปุ่ม 'Next' ไปเรื่อยๆ จนกระทั่งสิ้นสุดการติดตั้ง

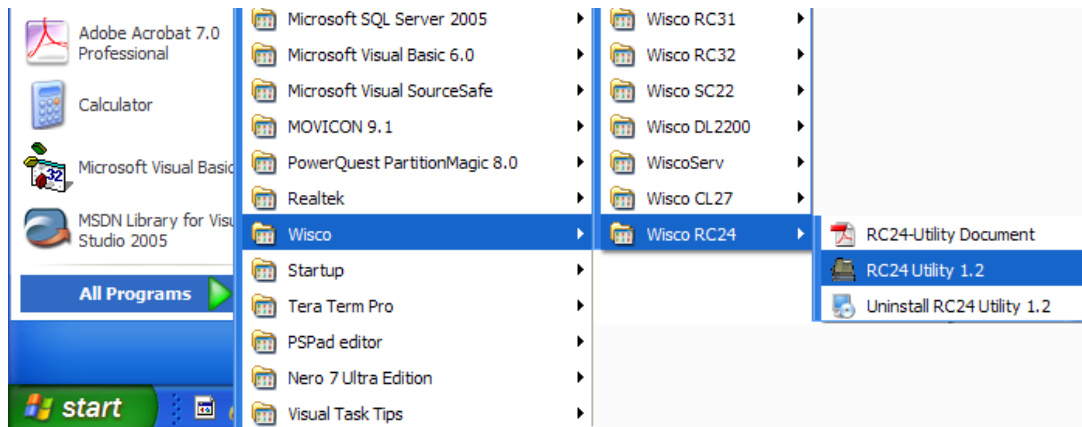


โปรแกรมที่ติดตั้งแล้วโดยปกติจะอยู่ในกลุ่มของ Program Files ดังนี้

**[Windows Drive] > Program Files > Wisco > Wisco Utility > RC24 Utility 1.2**

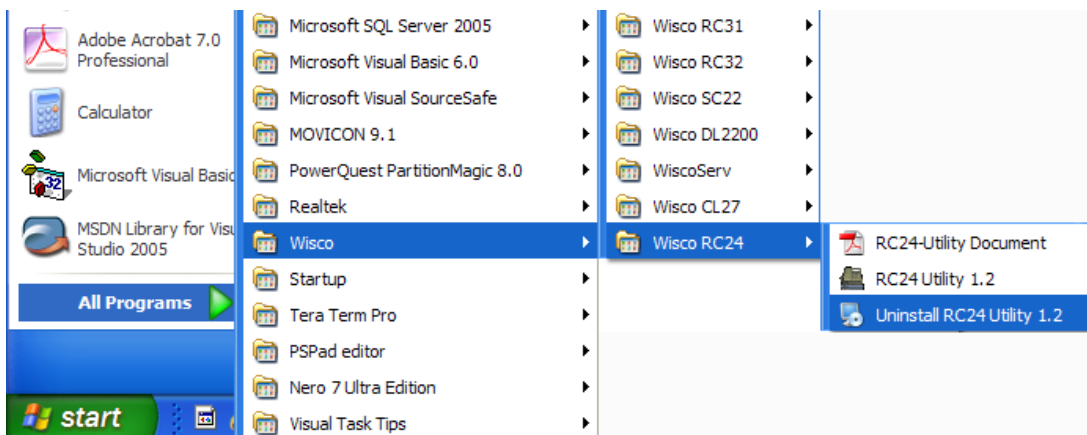
และ shortcut ที่ทำให้เปิดโปรแกรม RC24-Utility จะอยู่ใน Programs Group ดังนี้

**Start > All Programs > Wisco > Wisco RC24 > RC24 Utility 1.2**



## 6. การถอดโปรแกรมออกจากระบบ

ให้ใช้ shortcut ใน programs group เพื่อสั่งให้ระบบถอดโปรแกรม **Wisco RC24 Utility** ออกไป



## 7. การเชื่อมต่อระหว่างคอมพิวเตอร์กับ RC24

มีขั้นตอนดังนี้

- 1 ต่อสาย RS232 จากคอมพิวเตอร์เข้ากับ RC24
- 2 เลือก Port RS232 ที่ใช้จาก Comport แล้วกดปุ่ม 'Open Port'
- 3 ตั้งค่าการเชื่อมต่อกับ Port RS232 ได้แก่ Baudrate, Flow control, Data, Stop, Parity แล้วกดปุ่ม 'Manual Connect' แต่ถ้าไม่ทราบค่าการเชื่อมต่อให้กดปุ่ม 'Auto Scan Connect' โปรแกรมจะสแกนหา RC24 อัตโนมัติโดยขั้นตอนการสแกนอาจต้องใช้เวลา

เมื่อติดต่อ RC24 ได้แล้วจะมีไฟสีเขียวติด ดังรูป

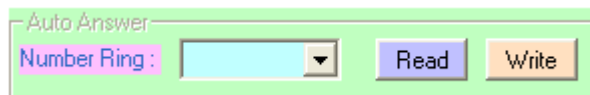


## 8. การตั้งค่า Config ให้ RC24

### 8.1. การตั้งค่าการเชื่อมต่อกับ port RS232

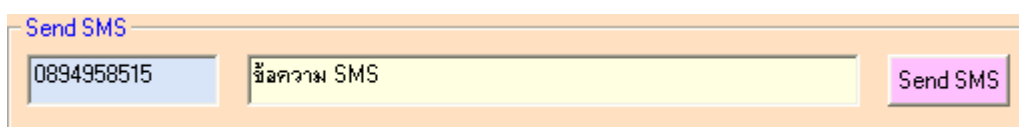
สามารถตั้งค่าการเชื่อมต่อกับ Port RS232 ได้แก่ Baudrate, Flow control, Data, Stop, Parity และ AutoBaudRate โดย AutoBaudRate จะเป็นการกำหนดให้ RC24 ทำการค้นหา Baudrate ของ Port RS232 เอง เมื่อตั้งค่าดังกล่าวแล้วให้กดปุ่ม 'SET Modem'

### 8.2. การตั้งค่าการรับสายอัตโนมัติ



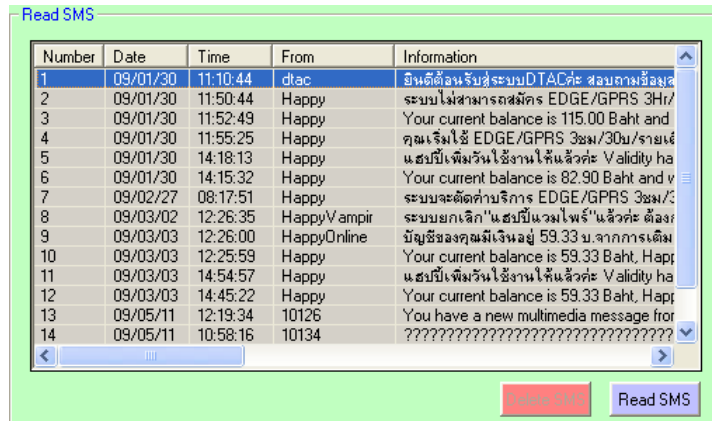
RC24 จะรับสายอัตโนมัติเมื่อมีเสียงกริ่งโทรศัพท์ครบตามจำนวนที่กำหนดไว้ใน Number Ring โดยสามารถตั้งค่าสูงสุดถึง 255 (หมายถึงให้เสียงกริ่งดัง 255 ครั้งแล้ว RC24 จึงจะรับสาย) หรือถ้าตั้งเป็น 0 ครั้ง RC24 จะไม่รับสาย

## 9. การส่ง SMS



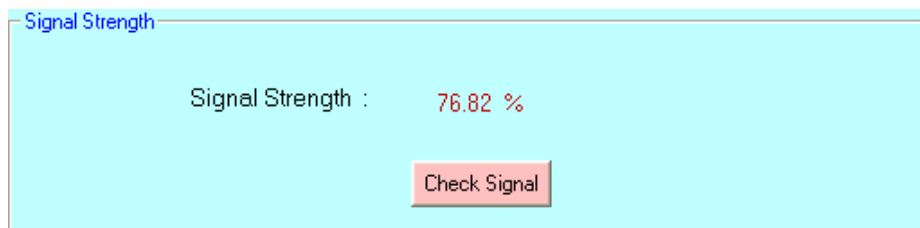
กรอกหมายเลขโทรศัพท์และข้อความ SMS แล้วกดปุ่ม 'Send SMS'

## 10. อ่านข้อความ SMS



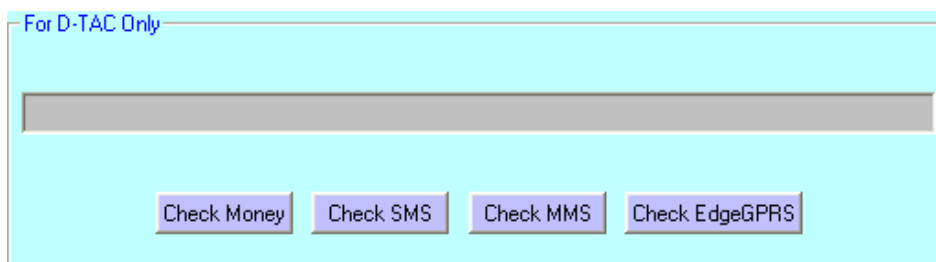
- อ่านข้อความ SMS กดปุ่ม 'Read SMS'
- ลบข้อความ SMS ให้เลือกข้อความที่ต้องการลบ แล้วกดปุ่ม Delete SMS

## 11. การวัดความแรงของสัญญาณโทรศัพท์



กดปุ่ม Check Signal แล้วดูค่า Signal Strength ซึ่งเป็นค่าความแรงของสัญญาณโทรศัพท์

## 12. การเช็คยอดเงินคงเหลือ (Money, SMS, MMS, Edge GPRS)



กดปุ่มที่ท่านต้องการจะตรวจสอบ รอดักคู่ จะมีข้อความปรากฏขึ้น